

DB32

江苏省地方标准

DB32/T 5138—2025

工程建设项目“多测合一”测绘资质
单位评价规范

Evaluation specification for surveying and mapping unit qualified with
"Joint Survey" on construction project

2025-07-01 发布

2025-08-01 实施

江苏省市场监督管理局 发布
中国标准出版社 出版

目 次

前言Ⅲ

1 范围1

2 规范性引用文件1

3 术语和定义1

4 总体要求1

5 评价流程与周期2

6 评价内容与指标体系2

7 评价实施3

8 评价结果3

附录A(规范性) 评价指标项及说明4

附录B(资料性) 评价申请表样式8

参考文献.....9

前 言

本文件按照 GB/T 1.1—2020《标准化工作导则 第 1 部分：标准化文件的结构和起草规则》的规定起草。

请注意本文件的某些内容可能涉及专利。本文件的发布机构不承担识别专利的责任。

本文件由江苏省自然资源厅提出并组织实施。

本文件由江苏省自然资源标准化技术委员会归口。

本文件起草单位：泰州市自然资源和规划局、江苏省自然资源厅、江苏省测绘地理信息行业协会、泰州市发展和改革委员会、泰州市数据局、江苏省测绘产品质量监督检验站、无锡市自然资源和规划局、宿迁市自然资源和规划局、南京市测绘勘察研究院股份有限公司、园测信息科技股份有限公司、常州市新北自然资源和规划技术保障中心、江苏诚泰测绘科技有限公司、泰州市地理信息测绘院、南通大学。

本文件主要起草人：方捷、张进民、邵建、朱士才、汤莹、吴皓、华心然、侯向明、卢忠、张彭、高茹、万学佳、陆玉祥、王鹏、王小莹、陈年青、魏勇、浮寸萍、叶菲、蔡东健、朱学明、王文娟、陈庆、张弛。

工程建设项目“多测合一”测绘资质 单位评价规范

1 范围

本文件规定了工程建设项目“多测合一”测绘资质单位评价的总体要求、流程与周期、内容与指标、实施以及结果。

本文件适用于对工程建设项目中“多测合一”测绘资质单位综合评价工作。

2 规范性引用文件

本文件没有规范性引用文件。

3 术语和定义

下列术语和定义适用于本文件。

3.1

工程建设项目 **construction project**

为人类生活、生产提供物质技术基础的房屋建筑和城市基础设施项目等。

[来源:DB32/T 4405—2022,3.1]

3.2

工程建设项目“多测合一” **joint surveying on construction project**

按照“一次委托、联合测绘、成果共享”原则,在工程建设项目审批的立项用地规划许可、工程建设许可、施工许可和竣工验收等阶段,将同一审批阶段的多个测绘业务或不同阶段测绘内容相近的测绘业务整合,由建设单位按审批阶段分别委托一家具备相应资质的测绘单位或测绘单位联合体承担测绘服务,测绘成果供相关部门审批使用。

3.3

中介超市 **intermediary supermarket**

依托江苏政务服务网建立,为全省中介服务免费提供支撑的综合性信息化网上交易平台。

4 总体要求

4.1 评价主体

县级以上自然资源主管部门。

4.2 评价对象

具备工程测量、界线与不动产测绘等相关测绘资质,参与工程建设项目“多测合一”工作,已经入驻网上中介超市,并自愿申请评价的测绘单位。

4.3 评价原则

评价过程应遵守以下基本原则：

- a) 自愿性：符合条件的测绘单位主动申请，自愿参评；
- b) 规范性：评价申请、评定、结果公示等全评价流程规范、公开；
- c) 科学性：评价指标设置、评分计算方法、结果等级设定等科学、合理；
- d) 实用性：评价内容依据测绘单位真实、量化信息，结果反映测绘单位综合水平；
- e) 公平公正性：评价过程及结果公平、公正。

5 评价流程与周期

5.1 评价流程

由评价主体组织开展评价工作，具体流程按图 1 进行。

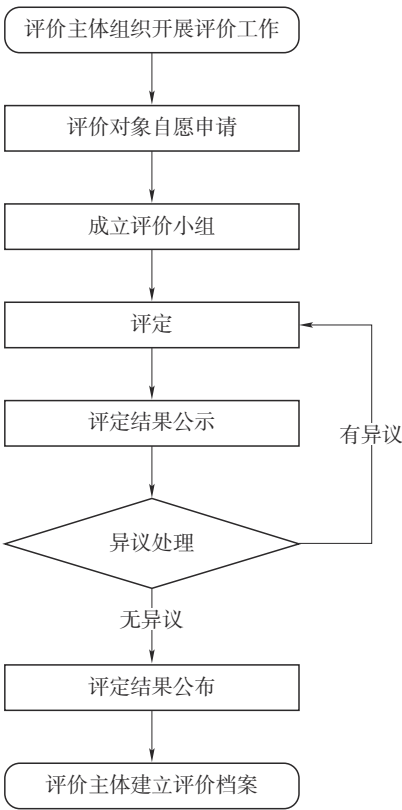


图1 “多测合一”测绘资质单位评价流程

5.2 评价周期

宜每年开展 1 次。

6 评价内容与指标体系

6.1 评价内容为测绘单位实施“多测合一”项目的综合能力。

6.2 按附录 A 的要求对测绘单位开展评价。

7 评价实施

7.1 评价组织

由评价主体以通知、公告等形式,组织开展年度评价工作。

7.2 评价申请

评价对象按照评价组织要求,提交评价申请,申请表样式参见附录 B。

7.3 成立评价小组

评价小组宜由不少于 5 名测绘管理人员、测绘领域专家、学者构成。其中,域专家、学者应具备副高级以上技术职称。

7.4 评定

评价小组对评价对象提交的材料进行审核,拟定评价结果。

7.5 公示

评价主体组织对评价结果进行公示。

7.6 异议处理

公示期间,评价对象如对评价结果存有异议,应以书面形式向评价主体提出复核申请。每个评价对象一个评价周期内最多申请一次复核。由评价主体组织异议复核和答复。

7.7 结果确定与发布

评价结果经评价主体确认后,公开发布。

8 评价结果

8.1 结果表达

8.1.1 评价结果按百分制进行计算,划分为 A、B、C、D 四个等级。

8.1.2 评价对象符合附录 A 规定的评价全项指标时,评价结果为 100 分,评价小组对评价对象的得分进行排序后按以下规则排定等级:

- a) A 级:评分排序在前 10% 或得分不低于 90 分;
- b) B 级:评分排序在前 10%~25% (不含 10%) 或得分位于 80 分~90 分 (含 80 不含 90);
- c) C 级:评分排序在前 25%~40% (不含 25%) 或得分位于 70 分~80 分 (含 70 不含 80);
- d) D 级:评分排序前 40% (不含 40%) 之外且得分低于 70 分,或评价材料里含有否决项内容的。

8.1.3 新入驻中介超市不满一年的测绘单位可参评,评价结果宜为“未定级”。

8.1.4 上一评价周期已参评、本周期末参评的测绘单位,可终止原评价等级,评价结果宜为“评价过期”。

8.1.5 已入驻中介超市但从未申请参评的,评价结果宜为“未申请”。

8.2 结果应用

评价主体应对评价结果建立评价档案,作为对测绘单位事中事后监管的依据。

附 录 A
(规范性)
评价指标项及说明

工程建设项目“多测合一”测绘资质单位评价指标项及说明见表 A.1。

表 A.1 评价指标项及说明

| 一级指标 | 二级指标 | 三级指标 | 指标项说明 | | | |
|---|--------------------|----------------------------------|--|------|------|----|
| 测绘单位 价值观 (5分) | 价值理念 (3分) | 党建工作 (1分) | 以下条件每符合一项得0.5分,没有不得分: a) 测绘单位建立党组织的,得0.5分; b) 测绘单位定期开展党建活动(包含“预防职务犯罪,开展警示教育和廉洁文化建设”),以一年为周期,开展1次以上的,得0.5分。需附党建活动的视频、照片、文字等支撑材料 | | | |
| | | 发展战略 (2分) | 以下条件每符合一项得1分,没有不得分: a) 测绘单位建立符合社会主义核心价值观的文化和发展理念; b) 测绘单位具有明确的发展定位和战略目标 | | | |
| | 测绘单位 形象 (2分) | 政府表彰 (1分) | 评价周期内,测绘单位获县(区)级以上政府表彰1次以上的,得1分;没有不得分 | | | |
| | | 社会公益 (1分) | 测绘单位(含员工)参与社会公益、慈善捐赠(甲级测绘资质单位10 000元以上、乙级测绘资质单位2 000元以上)的,得1分;没有不得分 | | | |
| 测绘单位 履约能力 (70分) | 管理能力 (30分) | 人员结构 (10分) | 甲、乙级测绘单位的人员结构和数量满足下列条件时,分别得8分和2分,最高得10分。否则,不得分 | | | |
| | | | 人员结构 | 数量条件 | | 得分 |
| | | | | 甲级资质 | 乙级资质 | |
| | | | 测绘及相关专业高级职称 | ≥4 | — | 8 |
| | | | 测绘及相关专业中级职称 | ≥7 | ≥2 | |
| | | | 测绘及相关专业初级职称 | ≥13 | ≥2 | |
| | | | 测绘及相关专业人员 | ≥16 | ≥2 | |
| | | | 注册测绘师 | ≥2 | ≥1 | 2 |
| | | 注:需测绘单位提供最近3个月以上的社保记录证明该人员为单位员工。 | | | | |
| | | 安全生产 管理(6分, 含否决项) | 测绘单位过去2年内有安全生产责任事故发生的,计入否决项 | | | |
| 测绘单位的安全生产管理体系符合以下各项条件(以相关制度管理文件为准),每项得1分: a) 设立安全生产管理组织机构; b) 明确安全生产管理的主管领导; c) 建立健全职业健康和环境安全生产管理制度; d) 制定安全生产事故应急预案或现场处置方案; e) 定期对公司项目进行安全生产检查(提供检查记录); f) 定期对公司人员进行安全生产培训(提供培训视频) | | | | | | |

表 A.1 评价指标项及说明 (续)

| 一级指标 | 二级指标 | 三级指标 | 指标项说明 |
|-----------------------|---------------|----------------------------|--|
| 测绘单位 履约能力 (70分) | 管理能力 (30分) | 测绘地理信息安全保障措施和管理制度(4分,含否决项) | <p>测绘单位过去2年内有数据泄密事件发生的,计入否决项</p> <p>测绘单位的测绘地理信息安全保障措施和管理制度符合以下各项条件,每项得0.5分:</p> <p>a) 设立测绘地理信息安全保密工作机构;</p> <p>b) 从事涉密测绘业务的人员应当具有中华人民共和国国籍,签订保密责任书,接受保密教育;</p> <p>c) 建立健全测绘地理信息安全保密管理制度。明确涉密人员管理、保密要害部门部位管理、涉密设备与存储介质管理、涉密测绘成果全流程保密、保密自查等要求;</p> <p>d) 明确涉密测绘数据使用审批流程和责任人,未经批准,涉密测绘成果不得带离涉密要害部门部位;</p> <p>e) 涉密存储介质专人管理,建立台账;涉密设备与存储介质应粘贴密级标识;涉密计算机、涉密存储介质不得接入互联网或其他公共信息网络;涉密网络与互联网或其他公共信息网络之间实行物理隔离;涉密计算机外接端口封闭管理;</p> <p>f) 建立健全涉密测绘外业安全保密管理制度,落实监管人员和保密责任,外业所用涉密计算机纳入涉密单机进行管理;</p> <p>g) 对属于国家秘密的地理信息的获取、持有、提供、利用情况进行登记并长期保存,实行可追溯管理;</p> <p>h) 遵守保密法律法规规章等有关规定</p> |
| | | 技术和质量保证(7分) | <p>测绘单位的技术和质量保证体系符合以下各项条件,每项得1分:</p> <p>a) 设立技术和质量管理机构;</p> <p>b) 明确技术和质量管理工作的主管领导、技术和质量管理机构的负责人;技术和质量管理机构负责人具备中级以上测绘专业技术职称;</p> <p>c) 配备与业务相适应的质检人员。质检人员为测绘专业技术人员;</p> <p>d) 建立健全技术管理制度,明确技术设计、技术处理和技术总结等要求,其中简单、日常性的测绘项目制定《作业指导书》;</p> <p>e) 建立健全质量检查管理制度,明确过程检查、最终检查、质量评定、检查记录和检查报告等要求;</p> <p>f) 建立健全人员培训与岗位管理制度,明确岗位职责、岗前培训考核、继续教育等要求;</p> <p>g) 建立健全测绘仪器设备检定、校准管理制度,明确测绘仪器设备的检定、校准、日常管理等要求</p> |
| | | 测绘成果和资料档案管理(3分) | <p>测绘单位的测绘成果和资料档案管理体系符合以下条件,每项得0.5分:</p> <p>a) 设立测绘成果和资料档案管理机构;</p> <p>b) 明确测绘成果和资料档案管理工作的主管领导,工作人员及岗位职责;</p> <p>c) 建立测绘成果和资料档案管理制度,明确测绘成果接收、整理、保管、使用、销毁以及建立台账等管理要求;</p> <p>d) 建立测绘成果和资料档案信息化管理的安全保护制度;</p> <p>e) 有专门的档案资料库房,具备防盗、防火、防潮、防光、防尘、防磁、防有害生物和污染等安全措施;</p> <p>f) 配有与业务相适应的测绘成果和资料档案专用柜架、专用数据存储设备</p> |

表 A.1 评价指标项及说明（续）

| 一级指标 | 二级指标 | 三级指标 | 指标项说明 | | | |
|-----------------------|------------------------------|-----------------------|---|--------------------------------------|-------------------------------------|----|
| 测绘单位 履约能力 (70分) | 生产能力 (40分) | 项目业绩 (20分) | 测绘单位在过去2年内承担过与多测合一相关的测绘业务,每一项得5分。最高得20分。需提供项目合同以及甲方验收合格的相关材料 | | | |
| | | 测绘设备 (10分) | 仪器类型 | 数量要求 | | 得分 |
| | | | | 甲级资质 | 乙级资质 | |
| | | | GNSS接收机 全站仪 水准仪 地下管线探测仪 无人机 激光扫描仪等 | 仪器合计数量 ≥ 20 , 且仪器种类 ≥ 4 | 仪器合计数量 ≥ 4 , 且仪器种类 ≥ 4 | 10 |
| | | | | 仪器合计数量 ≥ 20 , 且仪器种类=3 | 仪器合计数量 ≥ 4 , 且仪器种类=3 | 8 |
| | | | | 仪器合计数量 ≥ 20 , 且仪器种类=2 | 仪器合计数量 ≥ 4 , 且仪器种类=2 | 5 |
| | | | | 仪器合计数量 ≥ 20 , 且仪器种类=1 | 仪器合计数量 ≥ 4 , 且仪器种类=1 | 2 |
| | | | 注:测绘单位的设备种类需要有一定的覆盖面,每个种类都需要有一定的数量,能够确保完成建设工程测量中所涉及的相关内容。仪器种类为2种以上时,GNSS接收机和全站仪为必备类型;仪器种类为1种时,GNSS接收机为必备类型;设备需提供证明材料。 | | | |
| 测绘单位 信用 (25分) | 项目执行 情况 (25分) | 教育培训 (4分) | 评价周期内,参加行业主管部门继续教育培训并通过考核,获得学时数最低满足甲级单位10人次共100学时,乙级单位2人次共20学时的,得4分 | | | |
| | | 荣誉奖项 (6分) | 评价周期内,获得全国性学会、行业协会奖项1项以上的,每项得3分;获得省、部级奖项1项以上的,每项得2分;获得市、厅级奖项1项以上的,每项得1分。三项合计最高得6分。以上奖项均应与多测合一所涉及的测绘业务相关,并提供佐证材料 | | | |
| | | 成果质量评价 (10分) | 评价周期内,行业主管部门质量监督检查有不合格项的,计入否决项。无不合格项的,得10分 | | | |
| | 测绘单位 市场行为 合规性 (否决项) | 项目成果 纠纷评价 (10分) | 评价周期内,测绘单位受到甲方及相关单位非质量问题的投诉,经核实情况属实的计入纠纷次数N,并按以下规则计分: a) $N=0$ 的,得10分; b) $N=1$ 的,得5分; c) $N\geq 2$ 的,得0分 | | | |
| | | 服务能力评价 (5分) | 服务能力评价按以下要求进行: a) 具有完整的售后服务体系,得3分; b) 设有本地化服务场所,得2分 | | | |
| | 测绘单位 市场行为 合规性 (否决项) | 纳税信用 (否决项) | 对2年内纳税信用等级为D级的测绘单位,计入否决项 | | | |
| | | 成果质量纠纷 (否决项) | 2年内,每一起经过法院审判且测绘单位败诉的成果质量纠纷,均计入否决项。例如: a) 因测绘单位测绘成果质量问题导致的权属纠纷; | | | |

表 A.1 评价指标项及说明（续）

| 一级指标 | 二级指标 | 三级指标 | 指标项说明 |
|--|--|---------------------------|--|
| 测绘单位信用 (25分) | 测绘单位市场行为合规性 (否决项) | 成果质量纠纷(否决项) | b) 因测绘单位测绘成果质量问题导致的行政诉讼； c) 因测绘单位测绘成果质量问题导致的行政赔偿； d) 未履行售后服务义务导致的纠纷 |
| | | 投标信用 (否决项) | 2年内有串标、陪标、围标、故意流标、泄露标底、恶意低价等违法行为的,均计入否决项 |
| | | 融资信用 (否决项) | 2年内融资信用出现问题或未及时清偿债务的,计入否决项 |
| | | 项目备案成果汇交 (否决项) | 2年内无测绘项目备案登记或成果汇交的 |
| | 其他遵纪守法情况 | 测绘单位人员遵纪守法情况 (否决项和扣分项) | 2年内测绘单位人员存在行贿、受贿行为的,计入否决项 |
| | | | 测绘单位人员在遵纪守法方面出现以下情形的,计入扣分项： a) 2年内测绘单位领导层人员存在市场违规违法行为的,在总分基础上每次扣10分； b) 2年内测绘单位领导层人员存在个人不良信用记录的,在总分基础上每次扣10分 |
| | | 测绘单位违法违纪违规 (否决项与扣分项) | 测绘单位存在违法违纪违规情况的按以下情形计分： a) 违反法律、法规和规章,测绘地理信息等行政主管部门作出行政处罚的,计入否决项； b) 未履行法律、法规和规章规定义务,或者无正当理由拒绝接受行政主管部门监督检查的,计入否决项； c) 在测绘地理信息市场活动中存在欺诈、违约、不正当竞争行为,行政主管部门或者省测绘地理信息行业协会作出结论的,计入否决项； d) 存在借用资质、挂靠等行为的,计入否决项； e) 劳务纠纷情况。出现由测绘单位承担主要或全部责任的劳务纠纷情况,每出现一次,在总分基础上扣10分； f) 违反法律、法规和规章情节轻微并及时整改,行政主管部门作出不予行政处罚的,在总分基础上扣5分 |
| | 注1: 评价操作时,为避免不同成员对同一评价指标的理解把握存在偏差而导致分数差异过大的情况,面向所有评价对象,宜采用同一个评价指标固定由同一个评价人员进行评价,确保评价标准一致、把握尺度一致。 | | |
| 注2: 县级以上自然资源主管部门宜建立线上评价系统,鼓励线上申报,实时评价。 | | | |

附 录 B
(资料性)
评价申请表样式

工程建设项目“多测合一”测绘单位评价申请表可参考表 B.1 样式设计。

表 B.1 工程建设项目“多测合一”测绘单位评价申请表

| | |
|-------------|--|
| 测绘单位名称 | |
| 统一社会信用代码 | |
| 法定代表人 | |
| 联系人 联系电话 | |
| 注册地址 | |
| 经营范围 | |
| 测绘资质 | |
| 参评理由 | |
| 评价资料清单 | |

注：评价对象应按照评价内容和指标提供评价周期内的相应证明材料。

参 考 文 献

[1] DB32/T 4405—2022 工程建设项目“多测合一”技术规程

[2] DB3212/T 1113—2022 泰州市工程建设项目“多测合一”测绘资质单位评价规范

[3] 中华人民共和国测绘法

[4] 中华人民共和国档案法

[5] 中华人民共和国保守国家秘密法

[6] 中华人民共和国测绘成果管理条例

[7] 测绘地理信息档案管理规定

[8] 测绘资质管理办法

[9] 测绘资质分类分级标准

[10] 测绘地理信息行业信用管理办法

[11] 测绘地理信息市场信用评价标准

[12] 江苏省测绘地理信息市场信用管理办法

[13] 江苏省社会信用条例

[14] 江苏省测绘行业安全生产重点检查事项指引(试行)

[15] 关于全面开展工程建设项目审批制度改革的实施意见(国办发〔2019〕11号)

[16] 省政府办公厅关于印发江苏省工程建设项目审批制度改革实施方案的通知(苏政办发〔2019〕53号)

[17] 关于进一步深化工程建设项目多测合一改革的通知(苏自然资发〔2022〕350号)

[18] 关于推进工程建设项目多测合一改革的指导意见(苏自然资发〔2020〕202号)
